



heart
to heart

気持ちをつなぐ広報紙



あなたとともに



2025
秋号



表紙

おろしうり いちば

境港水産物地方卸売市場（境港おさかなパーク）

日本有数の漁港・境漁港にある「境港水産物地方卸売市場」は、魚の水揚げや競りが行われる水産物流通の拠点であり、漁港の活気や舞台裏を体感できる施設です。市場にはベニズワイガニやマグロ、マイワシ、ブリなど、年間を通じて多彩な魚介が集まり、早朝から競りの熱気に包まれます。建物中央は吹き抜け構造で、2階の見学通路から1階で行われる取引の様子を間近に見ることができるのも魅力のひとつ。通路は約140mの長さがあり、回廊型の見学施設としては国内最大級を誇ります。

2階部分は「境港おさかなパーク」として無料で一般公開され、美保湾にすむ魚を展示する水槽や、水揚げ風景を望む「かにテラス」などがあります。境港の海の恵みと食文化を広く発信する場所として親しまれています。

流木オブジェ人形

主な 項目

- 原子力発電のしくみを紹介します
- eとこぶらり 境港編

原子力発電のしくみをご紹介します

島根原子力発電所2号機が今年1月に
運転再開したけど、そもそも**どのような
しくみで発電しているの？**

原子力発電所ではウランを燃料にして電気をつくり、皆さまにお届けしています。
それでは詳しいしくみをご紹介します！

はじめに

原子力発電で使うウラン燃料ってどんなもの？

ウラン燃料

燃料にはウランを焼き固めた「**ペレット**」を使用しています。このペレットを金属製の管に詰め込み、その管を束ねたものを「**燃料集合体**」といいます。島根2号機には**560体**の燃料集合体が使われています。

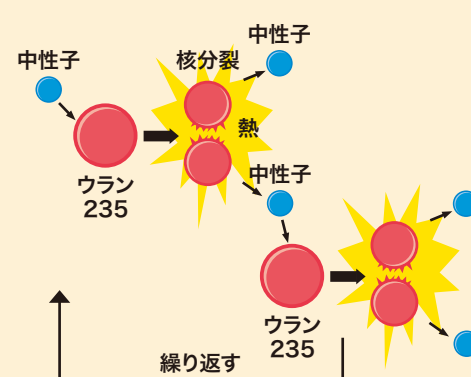
ペレット(模型)



ペレット1個で一家庭の約**8か月分**の電気をまかなうことができます。

熱が発生するしくみ ~核分裂~

ウランに中性子が当たると、ウランは**複数の別の物質に分かれる(核分裂)**とともに**熱**を発生させます。その際に中性子が放出され、また他のウランを核分裂させます。原子力発電は**核分裂時に発生した熱を発電に活用**しています。



原子力発電のしくみ

どのように電気をつくっているの？

STEP 1 蒸気をつくる

原子炉で、ウラン燃料の核分裂により発生した熱で水を沸騰させて蒸気をつくる。

STEP 2 電気をつくる

蒸気のでタービンを回し、発電機で発電する。

STEP 3 蒸気を水に戻す

タービンを回し終えた蒸気を大量の海水を通す復水器で冷やして水に戻す。

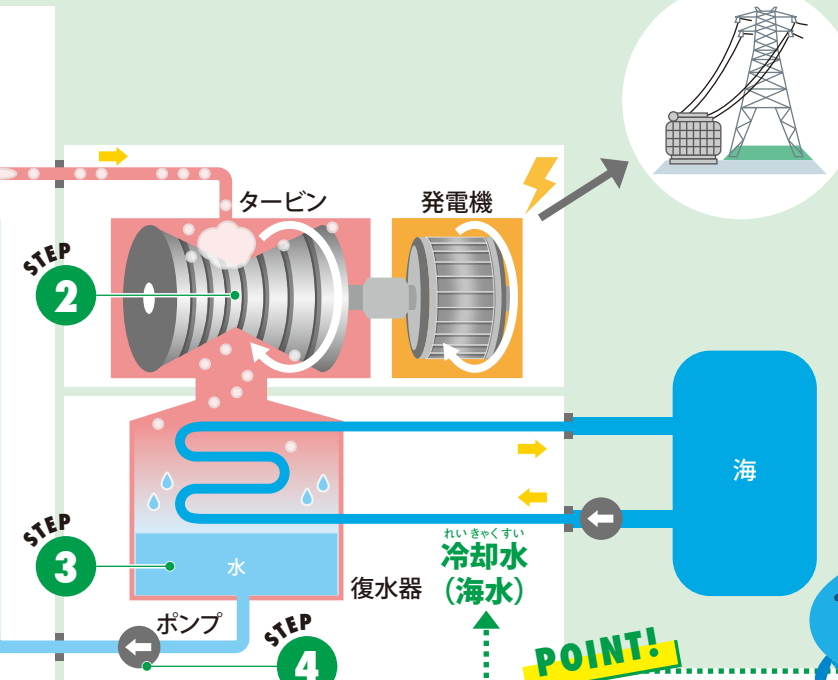
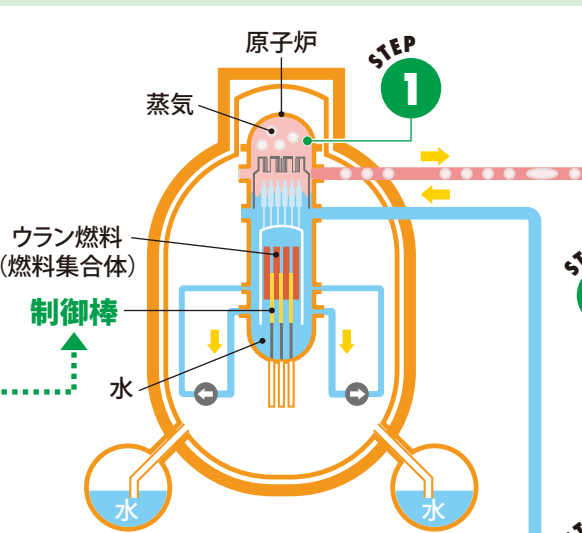
STEP 4 水を再利用する

復水器の水を原子炉に送る▶▶ STEP 1に戻る

【沸騰水型原子炉】
(BWR)

POINT!

原子炉の核分裂を制御するための装置で、中性子を吸収することでブレーキの役割を果たします。原子炉で異常を検知すると、制御棒で約**2秒以内**に停止することができます。



POINT!

冷却水として使う海水は配管を通るため、放射性物質を含んだ蒸気と直接混ざり合うことはありません。

燃料は違うけど、火力発電のしくみと似ているね！

原子力

Q & A

地域の皆さまからよく頂くご質問にお答えします！

Q.

原子力発電ってどんな特長があるの？

A.

原子力発電は「**少ない燃料で大量に発電できる**」、核分裂の熱で蒸気をつくって発電するため「**発電時にCO₂を排出しない**」などの特長があります。一方で、徹底した安全対策や高レベル放射性廃棄物の処分地の選定が必要となります。

ちょっと不安かも…

Q.

原子力と聞くと「**原子爆弾**」を連想しちゃうけど…何が違うの？

A.

どちらもウランの核分裂エネルギーを利用しますが、しくみは根本的に異なります。

原子力発電と原子爆弾の違い

原子力発電

- 核分裂しにくいウランが大部分を占めている
- 制御棒で核分裂をコントロールできる

核分裂を制御することで緩やかに一定の規模でエネルギーを放出。

原子爆弾

- 核分裂しやすいウランがほぼ100%
- 核分裂を止めることができない

＝瞬でほとんどのウランが核分裂して爆発的なエネルギーを放出。

原子力発電では原子爆弾のような爆発が起こることはありません

違いがわかって安心したよ

ごあいさつ

本年6月、島根原子力発電所を統括する
発電所長が交代となりました。



島根原子力発電所長
あがわ かずよし
阿川 一美

新しい
発電所長は
こんな人！

発電所長に就任した阿川です。私は入社以来35年間、原子力部門一筋で、島根・広島(本社)などで業務に携わってきました。前任地は広島(本社)で、このたびの異動で発電所勤務は3回目、通算20年目となり、地元である島根で再び勤務できることをうれしく思うと同時に、現場の責任者として身の引き締まる思いです。島根原子力発電所では引き続き設備を適切に管理するとともに、設備を使いこなす人の力を高めて、さらなる安全性の向上に努めてまいります。

雲南市三刀屋町の出身です。18歳まで自然豊かな三刀屋町で過ごしてきました。現在は松江市に住んでいますが、今でもよく帰省しており、毎年4月には桜並木を歩いています。とにかく食べることが大好き！美味しい店があると聞くと、食べてみないと気が済まない性格で、妻と食べ歩きするのが週末の楽しみです。



eとこぶらり!! 境港編!

「eとこぶらり」の「e」は「energy」エネルギーの頭文字。
わたしたちの暮らす地域の伝統・文化・人など、まちを「明るく元気にする」
地域の魅力ある「いいところ」をレポートして、お届けいたします。

お魚は大好きなので
楽しみです♪

中国電力(株) 島根原子力発電所
総務課 佐伯 優

島根・鳥取には、おいしい食や伝統文化、遺産や観光施設など、
いいものがいっぱいあります!

今回訪れたのは鳥取県境港市。水産物流通の中心となる
「境港水産物地方卸売市場」(境港おさかなパーク)や、獲れたての魚介が並ぶ
「境港水産物直売センター」など、海の恵みを身近に感じられる
魅力的なスポットをご紹介します!

漁港の活気を
一緒に
体験しましょう!

鳥取県境港水産事務所
水産技師 高橋 龍ノ介さん

新鮮な日本海の幸とともに、漁港ならではのにぎわいを満喫!

「境漁港見学ツアー」で漁港の中を探検!



国内有数の漁港の
様子を間近で見られ
るツアー。
ガイドさんが一緒に
歩きながら、漁港や
施設の魅力を分か
りやすく解説してく
れます。



見どころ 1 水揚げ作業

間近で見る
水揚げの光景は
迫力満点!



早朝の漁港で行われる水揚げ作業では、新鮮な海の幸が次々と市場へと
運ばれていきます。ツアーでは、通常立入禁止のエリアに入れるため、迫力あ
る水揚げの様子を目の前で見学できます。



多い時には
1,500トンもの
魚が水揚げ
されるんですよ!

見どころ 2 境港おさかなパーク 見学通路



2階部分にある「境港おさかなパーク」は回廊型の見学通路に
なっており、早朝には1階で行われる
魚の競りの様子を上から見学できます。



見どころ 3 境港おさかなパーク まぐろデッキ



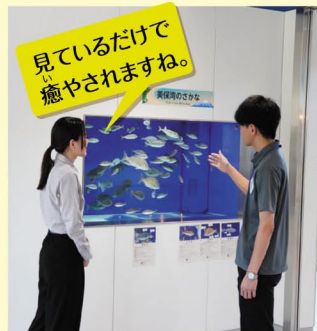
ピーク時には
ここから1日200~300本の
マグロが出荷されます。

競り場をより近くで見学できる
「まぐろデッキ」。マグロが
水揚げされた日は、ずらりと
並ぶマグロの姿を眺めること
ができます。

※まぐろ水揚げ日のみ
ツアー行程に含まれます

見どころ 4 境港おさかなパーク 展示ホール

境港・市場の設備や周辺観光
施設を紹介する展示ホール。
美保湾や境水道にすむ魚や、
日本海の深海にすむカニの
飼育展示もしています。



見ているだけで
癒やされますね。

◆境漁港見学ツアー

要事前予約(ツアー実施2日前までにお申し込みください。)

休 日曜、祝日、お盆、年末年始ほか

¥ 500円/人(高校生以下無料)

※見学当日、荒天等により水揚げがない場合もあります。

※ベニズワイガニは、土曜、7月・8月は休漁です。

※見学中は業務を妨げるような行為は禁止です。

その他、時間や人数、注意事項など、詳しくはホームページをご覧ください。

☎ 0859-44-6668

🏠 一般社団法人 境港水産振興協会

🌐 https://sakaiminato-suisan.jp/event_content.php?id=3

こちらからもご覧いただけます。



🏠 境港水産物地方卸売市場(境港おさかなパーク)

📍 鳥取県境港市昭和町9-7 ☎ 0859-42-3167

¥ 無料 🕒 5:00~17:00

漁港を見学したあとは…

境港水産物直売センターで日本海の幸を楽しもう!



境港で水揚げされた魚介や干物、地域の特産品
などを豊富に取りそろえる直売センター。
活気あふれる市場の雰囲気の中で、新鮮な魚介を
その場で選んで買える人気スポットです。

館内には12の水産物販売店が軒を連ね、購入した
商品をその場で味わえるイートインスペースも備
えています。

🏠 境港水産物直売センター

📍 鳥取県境港市昭和町9-5 ☎ 0859-30-3857

🕒 8:00~16:00頃 休 火曜



どの魚介も
新鮮でおいしそう!!

自分で選んだ
カニとイカを
贅沢に堪能!



かんたん クッキング

旬の魚をとろ〜りチーズでまろやかに
サバのトマトソース

材料(2人分)

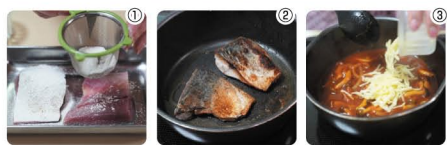
- サバ切り身 …… 2切
- 塩、こしょう …… 各少々
- 小麦粉 …… 適量
- オリーブ油 …… 大さじ2
- 【トマトソース】
- 玉ねぎ …… 1/4個
- しめじ …… 1/2株
- トマトジュース …… 200ml
- 顆粒コンソメ …… 小さじ1
- しょうゆ、みりん …… 各大さじ1
- とろけるチーズ …… 30g

作り方

- ①.サバは塩・こしょうをふって5分
ほど置き、水分をふき取る。
全体に小麦粉を薄くまぶす。
- ②.フライパンにオリーブ油を熱し、
①を皮目から焼く。裏返して
両面焼き、火が通ったら皿に取り出す。
- ③.②のフライパンに、スライスした玉ねぎとしめじ
を入れて炒める。しんなりしたらトマトジュース、
コンソメ、しょうゆ、みりんを加えて煮こみ、仕上
げにとろけるチーズを加える。
- ④.③を②をかけ、お好みでパセリをのせてできあがり!



サバに小麦粉を
まぶして焼くことで身が
ぷくぷく仕上がります。



20名様に プレゼントクイズ

原子力発電で使用するウラン燃料「ペレット」は、1個で一家庭の約〇か月分の
電気をまかなうことができます。〇に当てはまる数字はなんでしょう。
正解者の中から抽選で20名様に当社オリジナルグッズ(シャープペンシル・
ボールペン・ファイル)をプレゼントいたします。
クイズの答えと本紙の感想・お名前・住所・電話番号を明記の上、ハガキで
ご応募ください。

宛先 中国電力(株) 島根原子力本部 広報部
〒690-0324 島根県松江市鹿島町片句654-1

応募締切
(当日消印有効)

2025年

10月31日(金)

※当選の発表はプレゼントの
発送をもって代えさせて
いただきます。
※ご応募いただいた個人
情報は、プレゼントの発送を
行うためのみに利用いたし
ます。



お山・もも田の タマになる エネルギー

知っている? 電気の豆知識!!
もの知り お山と
勉強さらいの もも田が
エネルギーについて
動画で解説!!

動画はコチラで
公開中▶▶▶▶▶



今号のオススメ動画



発行

中国電力(株) 島根原子力本部 広報部

〒690-0324 島根県松江市鹿島町片句654-1

☎ 0120-209-050 月曜日~金曜日(祝日は除く) 9:00~17:00

島根原子力館の
ご案内

原子力館では、原子力発電やエネルギー
に関する模型・展示物などを自由に
ご見学いただけます。

ご利用案内
イベント情報

