

## 電気料金の見直しについて

当社は、本年9月1日から電気料金の見直しを実施することとし、本日、経済産業大臣に対し、規制対象のお客さまに係る電気供給約款の変更に関する届出を行いました。

また、自由化対象のお客さまが、どの供給事業者とも契約が成立しない場合に適用する電気最終保障約款についても届出を行いました。

当社は、送配電部門収支の状況等を踏まえ、公平な競争環境維持などの観点から、費用全般を見直し、特定規模電気事業者等が当社の送配電ネットワークをご利用いただく場合の託送料金の変更届出を行いました(7月22日お知らせ済み)、同一の費用にもとづき算定する電気料金についても、燃料価格の動向等を踏まえ、見直しを検討してきました。

今回の料金見直しにより、燃料費調整の基準燃料価格等について、至近の火力燃料価格の上昇分を反映し上がることとなりますが、見直し後の電気料金は、経営効率化の成果を最大限織り込むことで、見直し前の水準よりも引き下げます。

また、10月～12月分の料金については、燃料費の上昇分を反映する燃料費調整を行わず、見直し後の料金水準を据え置くことといたしました。

1月以降の電気料金については、燃料価格の先行きは極めて不透明な状況ではありますが、燃料価格が上昇しているなか、火力燃料価格の上昇分を電気料金に反映させていただくこととなります。

当社を取り巻く経営環境は、火力燃料価格の高騰などにより極めて厳しい状況にありますが、引き続き一層の経営効率化に努めるとともに、電力設備の安全確保の徹底、電気の安定供給等の社会的な要請にお応えすべく、グループ一丸となって取り組んでまいります。

### 【電気料金の変更届出の内容】

#### 1. 電気料金の比較

今回の見直しにより、標準家庭の1月あたりの電気料金(モデル料金)は以下のとおりとなります。

契約種別	モデル料金		差額 (月額)	試算の前提 (月間ご使用量)
	新	旧		
従量電灯A	7,016円	7,092円	▲76円	(300kWh) 口座振替割引含む

- ・モデル料金は早収料金の場合で、消費税等相当額を含む。
- ・モデル料金(旧)には、平成20年1～3月の通関統計実績に基づく燃料費調整額を含む。
- ・モデル料金(新)は、平成20年9月1日～平成20年12月分料金までの間に適用される料金単価に基づき算定。
- ・平成21年1月以降の料金は、燃料費調整により変動することがあります。

#### 2. 総原価※1

区分		金額(億円)	構成比(%)
営業	人件費	1,079	10.7
	燃料費*2	2,843	28.1
	修繕費	947	9.4
	資本費	1,833	18.1
	(減価償却費)	(1,235)	(12.2)

費 等	(事業報酬)*3	(598)	(5.9)
	公租公課	724	7.2
	購入電力料*4	1,664	16.4
	その他経費	1,455	14.4
	小計(A)	10,545	104.3
控除収益(B)*5		430	4.3
計(C=A-B)		10,115	100.0

\*1平成20年度供給計画および平成20年度経営効率化計画に基づいて算定。

原価算定期間については、電力需要動向ならびに経営効率化の成果について合理的な推計が可能な平成20年4月から平成21年3月までの1年間とした。

\*2燃料費算定諸元: 為替レート107円/ドル, 原油価格93.0ドル/バレル

\*3事業報酬: 支払利息等の資金調達に係わる原価(事業報酬率3.0%)

\*4購入電力料: 他の電力会社等から購入する電力に対する支払い

\*5控除収益: 他の電力会社等に販売する電力料とその他の収入の合計

以上

#### 【添付資料】

1:「新しい電気料金の概要と経営効率化の取り組み」 [PDF:295KB]

2:「電気料金単価表」 [PDF:214KB]

#### 【参考】

○ 規制部門計の電気料金の改定率

改定後平均単価	改定前平均単価	改定率
21.52 円/kWh	21.74 円/kWh	▲ 1.00%

- ・総原価の燃料費算定諸元を基準として、規制部門の改定前後の料金を算定。
- ・改定前平均単価および改定後平均単価とも、消費税等相当額を含まない。



# 新しい電気料金の概要と 経営効率化の取り組み

平成20年7月  
中国電力株式会社

## 目 次

はじめに	1
. 新しい電気料金の概要	
低圧受電のお客さまの電気料金	2
1 . 電気料金の見直し	
2 . 新しい電気料金に対する燃料費調整	
3 . 燃料費調整制度の基準燃料価格等の見直し	
4 . 選択メニュー	
特別高圧・高圧受電のお客さまの電気料金	4
総原価の概要	5
. 経営効率化の取り組み	6
1 . 設備投資の抑制	
2 . 修繕費の抑制	
3 . 業務運営の効率化	
[ 別表 ] 主な契約種別の電気料金単価表	9

## はじめに

皆さまには、日頃から当社の事業運営に格別のご理解・ご協力を賜り、誠にありがとうございます。

このたび、当社は、来る平成20年9月1日から、電気料金の見直しを行うことといたしました。

当社は、送配電部門収支の状況等を踏まえ、公平な競争環境維持などの観点から、費用全般を見直し、7月22日に託送料金の変更届出を行いました。同一の費用に基づき算定する電気料金につきましても、燃料価格の動向等を踏まえ、見直しを検討してまいりました。

当社を取り巻く経営環境は、火力燃料価格の高騰などにより極めて厳しい状況にありますが、見直し後の電気料金は、経営効率化の成果を最大限織り込むことで見直し前の水準よりも引き下げるとともに、10月～12月分の料金につきましては、燃料費の上昇分を反映する燃料費調整を行わず、見直し後の料金水準を据え置くことといたしました。

今回の電気料金見直しにより、燃料費調整の基準燃料価格等につきましても、至近の火力燃料価格の高騰を反映して見直しを行いますが、何卒ご理解を賜りますようお願いいたします。

当社は、引き続き一層の経営効率化に努めるとともに、電力設備の安全確保の徹底、電気の安定供給等の社会的な要請にお応えすべく、グループ一丸となって取り組んでまいります。

今後とも、お引き立てを賜りますよう、よろしくお願い申し上げます。

# I. 新しい電気料金の概要

## ■ 低圧受電のお客さまの電気料金

### 1. 電気料金の見直し

- 新しい電気料金は、平成20年9月1日から実施いたします。  
(主な契約種別の料金単価については、別表 [本冊子9ページ] をご覧ください。)

#### 【主な契約種別のモデル料金の比較（試算例）】

今回の電気料金見直し後のモデル料金は以下のとおりとなります。

なお、モデル料金は、お客さまの標準的な年間のご使用形態に基づく1月あたりの料金を基準に算定したものです。

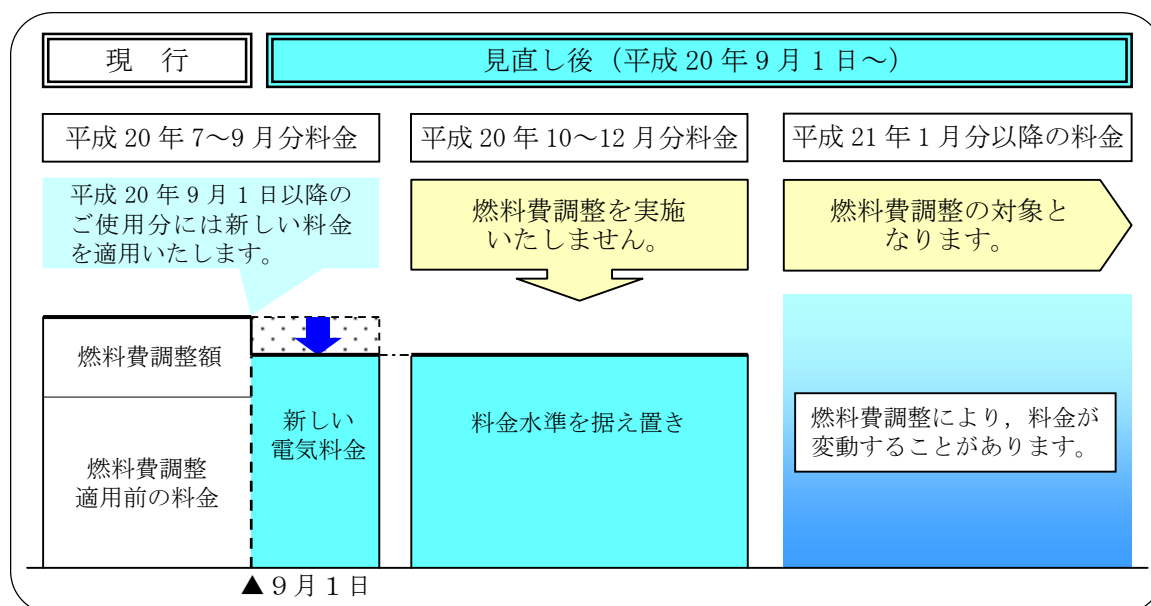
契約種別	主な用途	モデル料金		差額 (月額)	試算の前提 (月間ご使用量)
		新	旧		
従量電灯A	家庭用	7,016円	7,092円	▲76円	(300kWh) 口座振替割引含む
ファミリータイム 〔プランI〕		15,557円	15,757円	▲200円	(1,000kWh) 電化住宅割引・ 口座振替割引含む
低圧電力	商店の 冷暖房等	15,545円	15,651円	▲106円	契約電力8kW (560kWh)

- ・モデル料金は早収料金の場合で、消費税等相当額を含みます。
- ・モデル料金（旧）には、平成20年1～3月の通関統計実績に基づく燃料費調整額を含みます。
- ・モデル料金（新）は、平成20年9月1日～平成20年12月分料金までの間に適用される料金単価に基づき算定しています。
- ・平成21年1月分以降の料金は、燃料費調整により変動することがあります。

### 2. 新しい電気料金に対する燃料費調整

- 平成20年10～12月分の料金については、燃料費調整を実施いたしません。  
平成21年1月分の料金からは燃料費調整の対象となります。

#### 【イメージ図（毎月のご使用量が一定の場合）】



### 3. 燃料費調整制度の基準燃料価格等の見直し

- 燃料費調整制度とは、発電に使用する原油、LNG、石炭の燃料費が、基準となる燃料価格から一定の幅を超えて変動した場合に、電気料金の調整を行う制度です。
- 今回の電気料金の見直しにあわせて、燃料費調整の基準燃料価格等についても、至近の火力燃料価格を踏まえて見直しを行いました。

#### (1) 基準燃料価格等

	新	旧
基準燃料価格	26,000 円/k1	19,400 円/k1
燃料費調整を行わない範囲 (基準燃料価格±5%)	24,700~27,300 円/k1	18,500~20,300 円/k1
上限価格 (基準燃料価格の1.5倍)	39,000 円/k1	29,100 円/k1

#### (2) 基準単価 (平均燃料価格が1,000 円/k1 変動した場合の燃料費調整単価)

	新	旧
低圧受電のお客さまの場合	23.4 銭/kWh	21.7 銭/kWh

- ・ 基準単価は消費税等相当額を含みます。

#### <参 考> 燃料費調整制度のしくみ

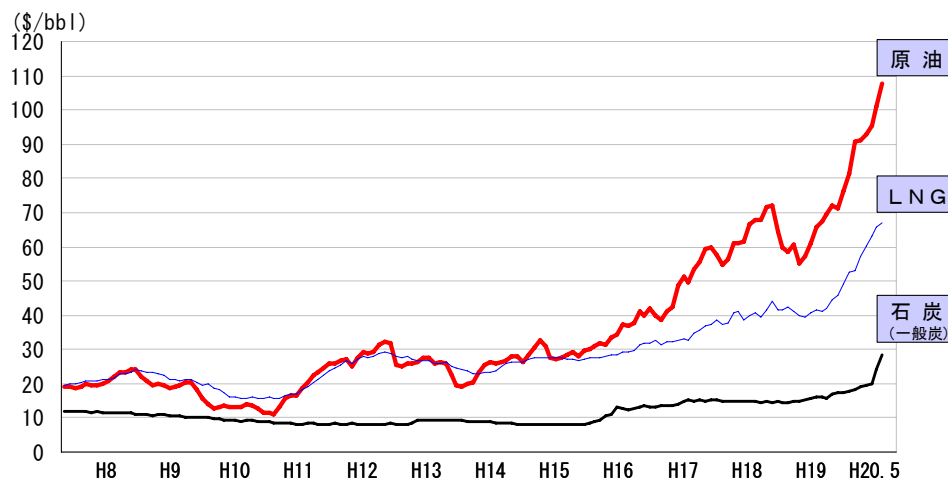
- 新しい電気料金の前提としている基準燃料価格 (26,000 円) と、通関統計実績により算定された四半期ごとの平均燃料価格の差に基づき、3カ月ごとに電気料金を調整します。

平均燃料価格の算定期間	燃料費調整単価適用期間
毎年 1月 1日から 3月 31日まで	7~9 月分料金
毎年 4月 1日から 6月 30日まで	10~12 月分料金
毎年 7月 1日から 9月 30日まで	翌年 1~3 月分料金
毎年 10月 1日から 12月 31日まで	翌年 4~6 月分料金

- 基準燃料価格は、一般電気事業供給約款料金算定規則に基づき、平成20年1月から3月までの通関統計実績により算定しました。

	原油	LNG	石炭
平成20年1月から3月までの通関統計実績	62,735 円/k1	58,282 円/t	8,873 円/t

#### <参 考> 燃料費調整制度導入以降の燃料輸入価格の推移 (原油換算)



※ 原油1バレルと同発熱量(6,073MJ/bbl)相当に換算した全日本の輸入通関CIF価格

#### 4. 選択メニュー

- 今回の料金見直しにあわせて、「季節別時間帯別電灯」「第2季節別時間帯別電灯」の正式名称を、これまで愛称としていた「ファミリータイム〔プランⅠ〕」「ファミリータイム〔プランⅡ〕」にそれぞれ変更いたしました。

##### <参 考> 当社の選択メニュー

区 分	メニュー名	おすすめのお客さま
ご家庭など 向け	時間帯別電灯	・電気給湯機をご利用いただくなどにより、夜間の使用割合を高めていただけるお客さま。
	ファミリータイム〔プランⅠ〕 ファミリータイム〔プランⅡ〕	・電気給湯機や電気クッキングヒーターをご利用いただくなどにより、朝や夕方、夜間の使用割合を高めていただけるお客さま。
	深夜電力 第2深夜電力	・電気給湯機等をご利用いただくお客さま。
	口座振替割引契約 (とくとく振替プラン)	・従量電灯A、ファミリータイム等をご契約で、口座振替をご利用のお客さま。
商店・飲食店 など向け	低圧高負荷契約 (低圧パックプラン)	・商店等で電気の使用規模が大きく、負荷率が高いお客さま。
	低圧蓄熱調整契約	・蓄熱式冷暖房等により、昼間から夜間への電力負荷移行が可能なお客さま。
その他	融雪用電力 (スノーピア・タイム)	・冬期の一定期間に限って融雪用ロードヒーティングや消雪用散水ポンプ等をご利用いただくお客さま。
	料金前払契約 (らくらく前払プラン)	・定額電灯、公衆街路灯をご契約で、1年間の電気料金について、口座振替による一括での前払いを希望されるお客さま。

※ 選択メニューを新規にご契約または変更される場合は、当社へのお申込みが必要です。

#### ■特別高圧・高圧受電のお客さまの電気料金

- 自由化対象である特別高圧および高圧受電のお客さまに適用する電気料金についても、料金の見直しを行います。
- また、低圧受電のお客さまと同様に、特別高圧および高圧受電のお客さまについても、今回の電気料金の見直しにあわせて、燃料費調整の基準燃料価格等について、至近の火力燃料価格を踏まえて見直しを行うとともに、平成20年10～12月分の料金については、燃料費調整を実施いたしません。
- なお、自由化対象のお客さまが、いずれの供給事業者とも契約が成立しない場合に適用する最終保障約款についても、料金の見直しを行います。

## ■総原価の概要

- 新しい電気料金の設定にあたっては、これまでの効率化の成果に加え、今後の効率化努力分を最大限反映して、平成20年度の1年間に見込まれる総原価を算定しました。（※1）

区 分		金 額 (億円)	構 成 比 (%)
営 業 費 等	人 件 費	1,079	10.7
	燃 料 費 ※2	2,843	28.1
	修 繕 費	947	9.4
	資 本 費	1,833	18.1
	(減 価 償 却 費)	(1,235)	(12.2)
	(事 業 報 酬) ※3	(598)	(5.9)
	公 租 公 課	724	7.2
	購 入 電 力 料 ※4	1,664	16.4
	そ の 他 経 費	1,455	14.4
	小 計 (A)	10,545	104.3
控 除 収 益 (B) ※5		430	4.3
計 (C = A - B)		10,115	100.0

- ※1 平成20年度供給計画および平成20年度経営効率化計画に基づいて算定。  
原価算定期間については、電力需要動向ならびに経営効率化の成果について合理的な推計が可能な平成20年4月から平成21年3月までの1年間としました。
- ※2 燃料費算定諸元：為替レート107円/ドル，原油価格93.0ドル/バレル
- ※3 事業報酬：支払利息等の資金調達に係わる原価  
事業報酬率3.0%
- ※4 購入電力料：他の電力会社等から購入する電力に対する支払い
- ※5 控除収益：他の電力会社等に販売する電力料とその他の収入の合計

- 上記の総原価から、今回届出した電気料金を算定しました。

総原価に織り込んだ効率化施策の具体的な内容については、  
次ページからの「経営効率化の取り組み」をご覧ください。

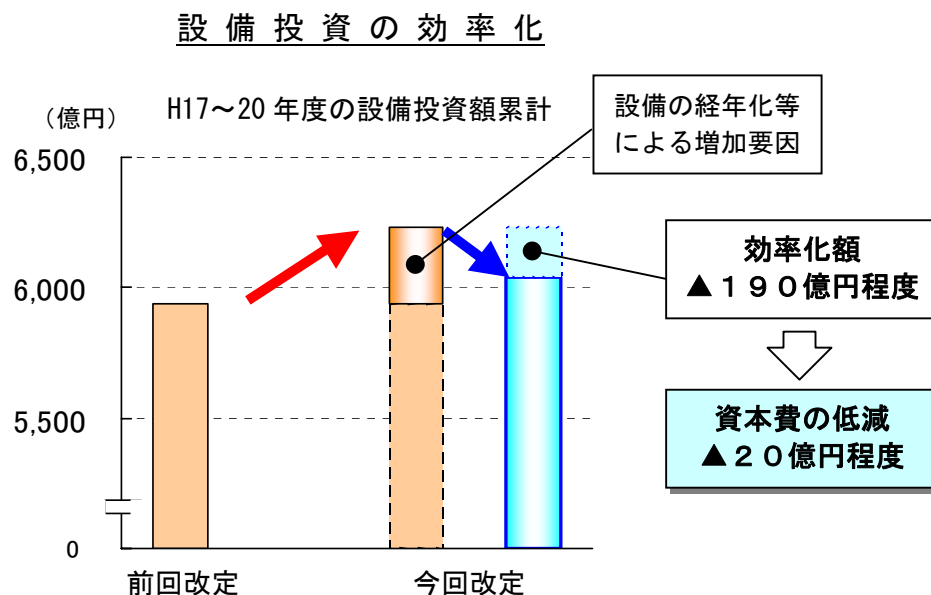
## Ⅱ. 経営効率化の取り組み

当社は、経営効率化を着実に進めるため、毎年「経営効率化計画」を策定し、全社をあげて効率化に取り組んでいます。

今回の電気料金の見直しにあたっては、発電・ネットワーク設備の安全確保・信頼度維持のための諸施策を総原価に織り込む一方で、設備投資や修繕費の抑制、労働生産性の向上といったこれまでの効率化の成果と今後の効率化の努力分として110億円程度を織り込んでいます。

### 1. 設備投資の抑制

- 新規原子力開発の推進に加え、高経年設備の計画的改修や地球環境問題への対応などにより、設備投資は増加する見込みですが、設計・施工方法の合理化や請負・資機材調達効率化を進めるとともに、設備の一層の有効利用を図ることにより設備投資を抑制しています。
- 今回の料金見直しでは、原価算定的前提となる設備投資額について、190億円程度の効率化額を織り込んでいます。
- これにより、20億円程度資本費が低減しました。



#### 設備投資の効率化額…190億円程度

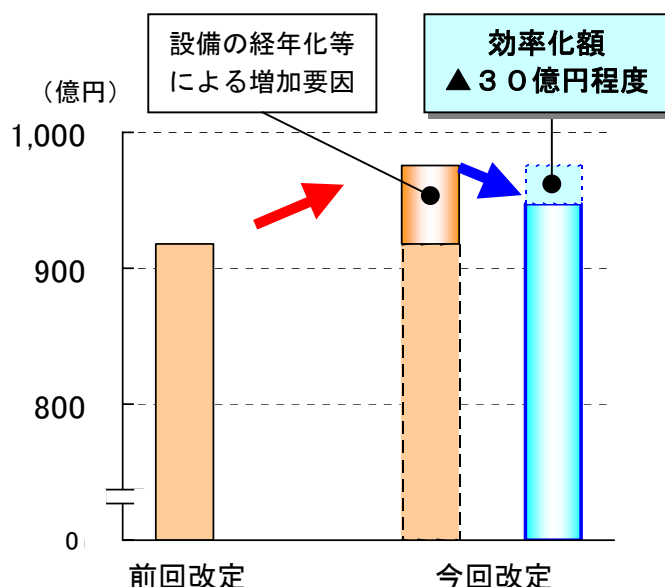
[主な効率化施策]

- 火力発電所ボイラ制御装置の機能一体化による取替工事額の削減など  
設計・施工方法の合理化
- 発注方式の多様化や仕様・規格の見直し等による請負・資機材調達コストの削減

## 2. 修繕費の抑制

- 設備の経年化や原材料価格の高騰に加え、大型石炭火力発電所の稼働率向上につながる予防保全工事などにより、維持費用の増加が見込まれます。これに対して、設備診断技術の向上を通じた点検周期・取替時期の見直しや、請負・資機材調達コストの削減などにより、供給信頼度を維持しながら修繕費を抑制しています。
- 今回の料金見直しでは、30億円程度の効率化額を織り込み、修繕費の増加を抑制しています。

### 修 繕 費 の 効 率 化



#### 修繕費の効率化額…30億円程度

##### [主な効率化施策]

- ガスタービン部品の各種劣化調査による取替時期の延長など劣化状況に応じた設備保全の最適化
- 発注方式の多様化や仕様・規格の見直し等による請負・資機材調達コストの削減

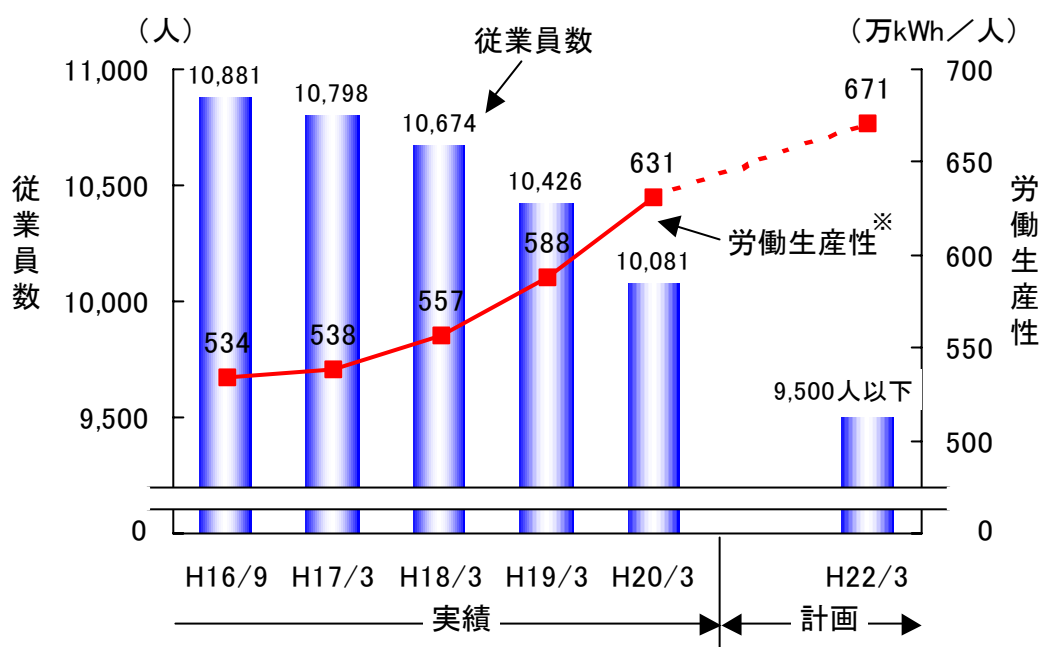
### 3. 業務運営の効率化

- 業務運営全般にわたる効率化・簡素化を図ることにより、要員の効率化を推進し、労働生産性を向上させています。

具体的な数値目標としては、平成16年9月末従業員数（出向者等を含む在籍人員）の約10,900人から1,400人程度の要員削減により、平成21年度末で9,500人以下の体制を目指しています。

なお、今後もさらなる要員の効率化を図り、より一層の労働生産性向上を目指していきます。

#### 労働生産性の推移



(※) 労働生産性＝販売電力量／従業員数

- 今回の電気料金の見直しにあたっては、これまでの効率化の成果と今後の取り組みを反映させています。

#### 要員の効率化…450人程度

〔主な効率化施策〕

- 営業拠点の見直し
- 電力所組織の見直しと流通技術センター設置による業務の統合・集中化

## [別表] 主な契約種別の電気料金単価表

### ■従量電灯A

(単位：円)

区 分		単 位	料金単価
最低料金 (最初の 15kWh まで)		1 契約	319.20
電力量料金	15kWh 超過 120kWh まで	1kWh	19.66
	120kWh 超過 300kWh まで	1kWh	26.03
	300kWh 超過分	1kWh	28.06

### ■ファミリータイム [プラン I]

区 分		単 位	料金単価
基本料金	最初の 10kVA まで	1 契約	2,100.00
	10kVA 超過	1kVA	388.50
電力量料金	デイトタイム夏季	1kWh	32.80
	デイトタイムその他季	1kWh	28.21
	ファミリータイム	1kWh	23.53
	ナイトタイム	1kWh	9.62
マイコン型蓄熱式機器割引額		1kVA	136.50
5 時間通電機器割引額		1kVA	189.00
電化住宅割引率 (電化住宅割引上限額：3,150 円/月)		—	10%

### ■低圧電力

区 分		単 位	料金単価
基本料金		1kW	1,060.50
電力量料金	夏 季	1kWh	14.16
	その他季	1kWh	12.94

### ■低圧高負荷契約 (低圧パックプラン)

区 分		単 位	料金単価
基本料金		1kW	1,438.50
電力量料金	夏 季	1kWh	15.11
	その他季	1kWh	13.80

### ■深夜電力B

区 分		単 位	料金単価
基本料金		1kW	304.50
電力量料金		1kWh	9.62
マイコン割引率		—	15%

・料金単価は消費税等相当額を含みます。

当社ホームページ (<http://www.energia.co.jp>) で電気料金・ご使用量の照会などのインターネットサービスがご利用いただけます。

お客さまのお役に立てるよう、いろいろな情報を掲載しております。  
中国電力ホームページもあわせてご覧いただければ幸いです。

ホームページアドレス <http://www.energia.co.jp>



# 電 気 料 金 単 価 表

(平成20年9月1日実施)

中国電力株式会社

## 低圧のお客さま

供給約款の主な契約種別ごとの料金は、次のとおりです。

(料金には消費税等相当額が含まれています。)

### ■従量電灯A

区分		単位	料金単価
最低料金 (最初の15kWhまで)		1契約	円 319.20
電力量料金	15kWh超過 120kWhまで	1kWh	19.66
	120kWh超過 300kWhまで	〃	26.03
	300kWh超過分	〃	28.06

### ■従量電灯B

区分		単位	料金単価
基本料金		1kVA	円 388.50
電力量料金	120kWhまで	1kWh	17.08
	120kWh超過 300kWhまで	〃	22.90
	300kWh超過分	〃	24.69

### ■公衆街路灯

区分		単位	料金単価	
A	需要家料金	1契約	円 94.50	
	電灯料金	20Wまで	1灯	97.65
		40Wまで	〃	176.40
		60Wまで	〃	254.10
		100Wまで	〃	411.60
		100W超過 50Wまでごとに	〃	205.80
	小型機器料金	50VAまで	1機器	201.60
		100VAまで	〃	329.70
		100VA超過 50VAまでごとに	〃	164.85
	B	最低料金 (最初の15kWhまで)	1契約	288.75
電力量料金 (15kWh超過分)		1kWh	18.44	
C	基本料金	1kVA	351.75	
	電力量料金	1kWh	16.22	

■低圧電力

区分		単位	料金単価
基本料金		1 kW	円 1,060.50
電力量 料金	夏季	1 kWh	14.16
	その他季	〃	12.94

■農事用電力

区分		単位	料金単価		
A (かんがい排水費)	基本料金		円 735.00		
	電力量 料金	夏季	1 kWh 10.16		
		その他季	〃 9.28		
B (脱穀調整需要)	定額 制 供 給	最初の 30日 まで	0.5 kW	—	3,549.00
			1 kW	—	5,097.75
			2 kW	—	8,268.75
			3 kW	—	11,466.00
			4 kW	—	13,676.25
			5 kW	—	15,897.00
		30日 超過 1日 につき	0.5 kW	—	32.97
			1 kW	—	49.53
			2 kW	—	109.31
			3 kW	—	167.03
			4 kW	—	231.96
			5 kW	—	293.80
			従量制供給		—
	C (育苗・栽培需要)	定額 制 供 給	最初の 30日 まで	1 kW	5,985.00
30日 超過 1日 につき			〃	199.50	
従量制供給		—	低圧電力の該当 料金の10%増し		

## 【選択メニュー】

お客様の電気のご使用形態などにあわせてお選びいただく、主な選択約款の料金は次のとおりです。

(料金には消費税等相当額が含まれています。)

### 家庭用のお客さまを対象としたメニュー

#### ■口座振替割引契約（とくとく振替プラン）

区分	単位	料金単価
口座振替割引額	1 契約	円 52.50

#### ■時間帯別電灯（エコノミーナイト）

区分		単位	料金単価
基本 料金	最初の 10kVAまで	1 契約	円 1,155.00
	10kVA超過 1kVAまでごとに	1 kVA	388.50
電力 量料 金	昼 間	90kWhまで	1 kWh 21.08
		90kWh超過 220kWhまで	” 27.93
		220kWh超過分	” 30.10
	夜 間	”	9.62
マイコン割引額		1 kVA	136.50
5時間通電割引額		1 kVA	189.00

#### ■ファミリータイム【プランI】

区分		単位	料金単価	
基本 料金	最初の 10kVAまで	1 契約	円 2,100.00	
	10kVA超過 1kVAまでごとに	1 kVA	388.50	
電力 量料 金	デイ タイム	夏 季	1 kWh 32.80	
		その他季	” 28.21	
	ファミリータイム		”	23.53
	ナイトタイム		”	9.62
マイコン割引額		1 kVA	136.50	
5時間通電割引額		1 kVA	189.00	

※今回の料金見直しにあわせて、「季節別時間帯別電灯」の正式名称を「ファミリータイム【プランI】」に変更いたしました。

※電化住宅割引（電化住宅プラン）：基本料金と電力量料金の合計から10%（3,150円を上限）を割引きます。

## ■ファミリータイム【プランⅡ】

区分		単位	料金単価	
基本料金	最初の 10kVAまで	1契約	円 1,155.00	
	10kVA超過 1kVAまでごとに	1kVA	388.50	
電力量料金	デ イ タ イ ム	夏 季	1kWh	35.98
		その他季	〃	31.09
	ファミリータイム		〃	25.89
	ナイトタイム		〃	9.62
マイコン割引額		1kVA	136.50	
5時間通電割引額		1kVA	189.00	

※今回の料金見直しにあわせて、「第2季節別時間帯別電灯」の正式名称を「ファミリータイム【プランⅡ】」に変更いたしました。

※電化住宅割引（電化住宅プラン）：基本料金と電力量料金の合計から10%（3,150円を上限）を割引きます。

## ■深夜電力

区分		単位	料金単価
A		1契約	円 1,039.50
B	基本料金	1kW	304.50
	電力量料金	1kWh	9.62
	マイコン割引額 (マイコン割引プラン)	—	基本料金と電力量料金の合計から15%を割引きます。

## 商店などのお客さまを対象としたメニュー

## ■低圧高負荷契約（低圧パックプラン）

区分		単位	料金単価
基本料金		1kW	円 1,438.50
電力量料金	夏 季	1kWh	15.11
	その他季	〃	13.80

**冬期に限り電力をご使用になるお客さまを対象としたメニュー**

■融雪用電力（スノーピア・タイム）

区分		単位	料金単価
基本料金	契約使用期間の 最初の3月まで	1 kW	円 2,089.50
	3月超過	〃	525.00
電力量料金		1 kWh	12.56

**【燃料費調整制度の基準単価（低圧）】**

燃料費調整制度の基準単価（平均燃料価格が1,000円/k1変動した場合に相当する単価）は次のとおりです。

電圧区分	基準単価（1 kWhにつき）
低圧供給のお客さま	円 0.234

公衆街路灯Aなど定額制供給の契約種別についても、各契約種別に応じた基準単価を供給約款・選択約款に掲載しています。

- |   |  |   |
|---|--|---|
| { | <ul style="list-style-type: none"> <li>・ 基準燃料価格……………26,000円/k1</li> <li>・ 燃料費調整を行わない平均燃料価格の範囲…24,700円/k1～27,300円/k1</li> <li>・ 上限価格となる平均燃料価格……………39,000円/k1</li> </ul> | } |
|---|--|---|

## 高圧および特別高圧のお客さま（自由化部門）

（料金には消費税等相当額が含まれています。）

### 事務所ビル，病院，スーパーなどのお客さまを対象としたメニュー

#### ■業務用電力

区分		単位	料金単価
基本料金		1 kW	円 1,653.75
電力量料 料金	夏季	1 kWh	13.50
	その他季	〃	12.33

#### ■業務用TOU

区分		単位	料金単価	
基本料金		1 kW	円 1,653.75	
電力量料 料金	ピーク時間		1 kWh	18.00
	昼 間	夏季	〃	14.93
		その他季	〃	14.14
	夜間		〃	9.23

### 中小規模工場などのお客さまを対象としたメニュー

#### ■高圧電力A

区分		単位	料金単価
基本料金		1 kW	円 1,186.50
電力量料 料金	夏季	1 kWh	14.04
	その他季	〃	12.82

#### ■高圧TOU A

区分		単位	料金単価	
基本料金		1 kW	円 1,186.50	
電力量料 料金	ピーク時間		1 kWh	19.86
	昼 間	夏季	〃	16.47
		その他季	〃	15.35
	夜間		〃	9.23

中規模工場などのお客さまを対象としたメニュー

■高圧電力B

区分		単位	料金単価
基本料金		1 kW	円 1,653.75
電力量料 料 金	夏 季	1 kWh	11.98
	その他季	〃	10.94

■高圧TOU B

区分		単位	料金単価	
基本料金		1 kW	円 1,653.75	
電力量料 料 金	ピーク時間		1 kWh	15.91
	昼 間	夏 季	〃	13.20
		その他季	〃	12.15
	夜 間		〃	9.23

事務所ビル，病院，商業施設などのお客さまを対象としたメニュー

■特別高圧電力A（20,000V 供給）

区分		単位	料金単価
基本料金		1 kW	円 1,632.75
電力量料 料 金	夏 季	1 kWh	10.99
	その他季	〃	10.04

■特別高圧TOU A（20,000V 供給）

区分		単位	料金単価	
基本料金		1 kW	円 1,632.75	
電力量料 料 金	ピーク時間		1 kWh	13.84
	昼 間	夏 季	〃	11.54
		その他季	〃	10.79
	夜 間		〃	8.75

大規模工場などのお客さまを対象としたメニュー

■特別高圧電力B (60,000V 供給)

区分		単位	料金単価
基本料金		1 kW	円 1,617.00
電力量料 料 金	夏 季	1 kWh	10.20
	その他季	〃	9.31

■特別高圧TOU B (60,000V 供給)

区分		単位	料金単価	
基本料金		1 kW	円 1,617.00	
電力量料 料 金	ピーク時間		1 kWh	12.88
	昼 間	夏 季	〃	10.74
		その他季	〃	9.78
	夜 間		〃	8.65

【電気最終保障約款】

■最終保障電力A

区分		単位	料金単価	
基本 料 金	6,000 V 供給		円 1,984.50	
	20,000 V 供給		〃 1,959.30	
電 力 量 料 金	6,000 V 供 給	夏 季	1 kWh	16.10
		その他季	〃	14.76
	20,000 V 供 給	夏 季	1 kWh	13.02
		その他季	〃	11.97

■最終保障電力B

区分		単位	料金単価
基本料金	6,000 V供給	1 kW	円 1,984.50
	60,000 V供給	〃	1,940.40
電力量料金	6,000 V供給	夏季	1 kWh 14.26
		その他季	〃 13.09
	60,000 V供給	夏季	1 kWh 12.06
		その他季	〃 11.08

【燃料費調整制度の基準単価】

燃料費調整制度の基準単価（平均燃料価格が1,000円/k1変動した場合に相当する単価）は次のとおりです。

電圧区分	基準単価（1 kWhにつき）
高圧供給のお客さま	円 0.224
特別高圧供給のお客さま	円 0.216

- ・ 基準燃料価格……………26,000円/k1
- ・ 燃料費調整を行わない平均燃料価格の範囲…24,700円/k1～27,300円/k1
- ・ 上限価格となる平均燃料価格……………39,000円/k1

当社ホームページ（<http://www.energia.co.jp>）で電気料金・ご使用量の照会などのインターネットサービスがご利用いただけます。